

## **Konjunkturstatistik, löner för statlig sektor, juni 2009**

Salaries in The Governmental Sector, June 2009

---

### **I korta drag**

#### **Löneökningen för statlig sektor var 3,9 procent**

Den preliminära genomsnittliga månadslönen för hel- och deltidsanställda inom statlig sektor var 30 330 kronor under juni 2009. Detta är en ökning med 3,9 procent sedan juni 2008.

Inom civilförvaltningen ökade lönerna med 4,2 procent och för försvaret ökade lönerna med 1,4 procent.

För kvinnor inom statlig sektor ökade lönerna med 4,4 procent medan männens löner ökade med 3,6 procent.

Förändringstalen är baserade på skillnader mellan de definitiva lönerna 2008 och de preliminära lönerna 2009.

#### **Antal sysselsatta minskade med 0,8 procent**

Antalet sysselsatta inom den statliga sektorn var 227 480 under juni 2009. Detta är jämfört med juni 2008 en minskning med 1 850 personer eller 0,8 procent. De sysselsatta var fördelade på 115 660 kvinnor och 111 820 män.

Inom civilförvaltningen var antalet sysselsatta 205 540 under juni 2009. Detta är jämfört med juni 2008 en minskning med 1 640 personer.

Inom försvaret minskade antalet anställda med 180 personer till 20 440 under samma period.

**Medlingsinstitutet**  
National Mediation Office

 **Statistiska centralbyrån**  
Statistics Sweden

Christina Eurén, tfn 08-545 292 40/45,  
christina.euren@mi.se  
www.mi.se

Ann-Katrin Larsson, SCB, tfn 019-17 68 80  
anki.larsson@scb.se  
www.scb.se

Statistiken har producerats av SCB på uppdrag av Medlingsinstitutet (MI), som ansvarar för officiell statistik inom området.

ISSN 0082-0237 Serie AM – Arbetsmarknad. Utkom den 31 augusti 2009.  
URN:NBN:SE:SCB-2009-AM17SM0908\_pdf  
Tidigare publicering: Se avsnittet Fakta om statistiken.  
Utgivare av Statistiska meddelanden är Mats Wadman, SCB.

## Innehåll

<b>Statistiken med kommentarer</b>	<b>3</b>
<b>Löner</b>	<b>3</b>
Genomsnittlig månadslön och procentuell förändring fördelad efter heltid/deltid	3
Genomsnittlig månadslön och procentuell förändring fördelad efter myndighetsgrupper	3
<b>Sysselsättning</b>	<b>4</b>
Antal sysselsatta och procentuell förändring	4
<b>Tabeller</b>	<b>5</b>
1. Statlig sektor – genomsnittlig månadslön, fördelad efter myndighet, juni 2009	5
2. Statlig sektor – genomsnittlig månadslön, inklusive retroaktiv lön, fördelad efter myndighet, juni 2008	6
3. Statlig sektor – genomsnittlig månadslön fördelad efter näringsgren, juni 2009	7
4. Statlig sektor – genomsnittlig månadslön, utveckling fr.o.m. juni 2007 t.o.m. juni 2009	8
5. Statlig sektor – antal sysselsatta fördelade efter myndighet, juni 2009	9
6. Statlig sektor – antal sysselsatta fördelade efter län, juni 2009	10
7. Statlig sektor – antal sysselsatta fördelade efter näringsgren, juni 2009	11
<b>Fakta om statistiken</b>	<b>12</b>
<b>Inledning</b>	<b>12</b>
<b>Detta omfattar statistiken</b>	<b>12</b>
Objekt och population	12
Statistiska mått	12
Variabler	13
Redovisningsgrupper	13
<b>Så görs statistiken</b>	<b>13</b>
<b>Statistikens tillförlitlighet</b>	<b>14</b>
Bortfall	14
Täckning	14
<b>Bra att veta</b>	<b>14</b>
Spridningsformer	14
Primärmaterial	14
Annan statistik	14
<b>In English</b>	<b>15</b>
<b>Summary</b>	<b>15</b>
<b>List of tables</b>	<b>15</b>
<b>List of terms</b>	<b>16</b>

## Statistiken med kommentarer

### Löner

Löneutvecklingen mellan juni 2008 och juni 2009 var för hel- och deltidstjänstgörande 3,9 procent. Kvinnornas löner ökade med 4,4 procent och männen löner ökade med 3,6 procent. Den genomsnittliga månadslönen för deltidstjänstgörande i tabellen nedan är uppräknad till heltidslön.

#### Genomsnittlig månadslön och procentuell förändring fördelad efter heltid/deltid

	Genomsnittlig månadslön		
	Juni 2008	Juni 2009	%
<b>Heltidstjänstgörande</b>			
Kvinnor	27 530	28 760	+ 4,5
Män	31 110	32 240	+ 3,6
Totalt	29 420	30 560	+ 3,9
<b>Deltidstjänstgörande</b>			
Kvinnor	25 970	26 940	+ 3,7
Män	30 770	31 830	+ 3,5
Totalt	27 580	28 550	+ 3,5
<b>Hel- och deltidstjänstgörande</b>			
Kvinnor	27 280	28 480	+ 4,4
Män	31 080	32 210	+ 3,6
Totalt	29 200	30 330	+ 3,9

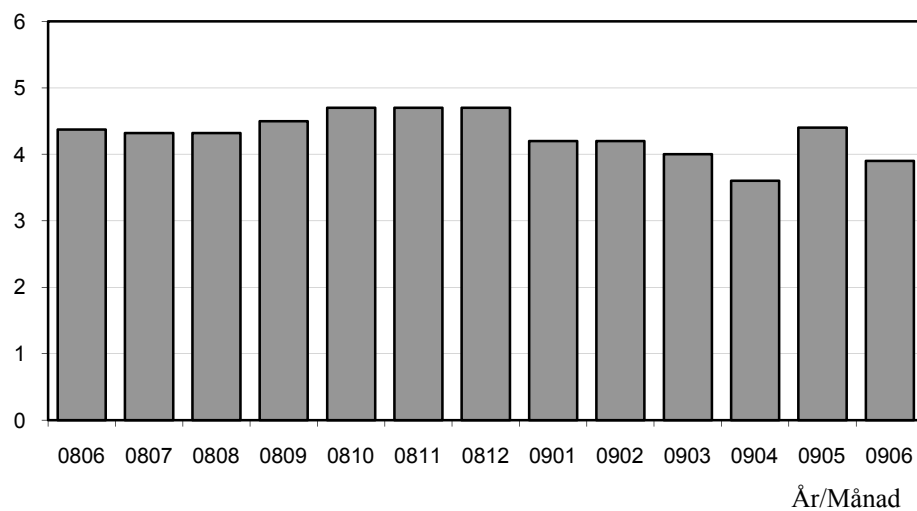
För civilförvaltningen ökade lönerna med 4,2 procent mellan juni 2008 och juni 2009. Försvarets löner ökade med 1,4 procent och löneökningen för den totala statliga sektorn var 3,9 procent för samma period.

#### Genomsnittlig månadslön och procentuell förändring fördelad efter myndighetsgrupper

	Genomsnittlig månadslön		
	Juni 2008	Juni 2009	%
<b>Civilförvaltningen</b>			
Kvinnor	27 230	28 450	+ 4,5
Män	31 020	32 290	+ 4,1
Totalt	29 030	30 240	+ 4,2
<b>Försvaret</b>			
Kvinnor	27 490	28 330	+ 3,1
Män	31 310	31 620	+ 1,0
Totalt	30 490	30 910	+ 1,4
<b>Totalt</b>			
Kvinnor	27 280	28 480	+ 4,4
Män	31 080	32 210	+ 3,6
Totalt	29 200	30 330	+ 3,9

## Löneutveckling inom statlig sektor

Procent



Diagrammet ovan som visar löneutvecklingen inom den statliga sektorn baseras på preliminära löneuppgifter plus retroaktiv lön jämfört mot definitiva löneuppgifter 12 månader tidigare.

## Sysselsättning

Antalet sysselsatta i den statliga sektorn minskade med 1 850 personer mellan juni 2008 och juni 2009. Civilförvaltningen minskade med 1 640 personer och försvarets minskning uppgick till 180 personer för samma period.

Från och med januari 2009 har delar av Vägverket och Banverket privatiserats.

## Antal sysselsatta och procentuell förändring

	Antal sysselsatta		
	Juni 2008	Juni 2009	%
<b>Civilförvaltningen</b>	207 180	205 540	- 0,8
Omräknat till heltidspersoner	179 290	178 050	- 0,7
<b>Försvaret</b>	20 620	20 440	- 0,9
Omräknat till heltidspersoner	19 690	19 420	- 1,4
<b>Totalt</b>	229 340	227 480	- 0,8
Omräknat till heltidspersoner	200 350	198 790	- 0,8

## Tabeller

### 1. Statlig sektor – genomsnittlig månadslön, fördelad efter myndighet, juni 2009

#### 1. Governmental sector – average monthly salary, by authority, June 2009

Myndighet	Genomsnittlig månadslön, kronor							Förändring från föregående år	
	Heltidstjänstgörande			Deltids- tjänst- görande Totalt	Hel- och deltidstjänstgörande			Kronor	Procent
	Kvinnor	Män	Totalt		Kvinnor	Män	Totalt		
TOTALT	28 762	32 241	30 564	28 554	28 477	32 209	30 328	1 127	3,9
HELSTATLIG VERKSAMHET	28 760	32 243	30 565	28 560	28 477	32 211	30 330	1 128	3,9
CIVILFÖRVALTNINGEN	28 744	32 331	30 485	28 515	28 452	32 293	30 237	1 207	4,2
Polisväsendet	27 080	30 897	29 520	27 236	26 927	30 797	29 333	988	3,5
Domstolsväsendet	29 411	39 176	32 276	26 918	29 204	39 159	32 079	1 384	4,5
Kriminalvården	24 240	24 548	24 414	27 467	24 380	24 843	24 636	937	4,0
Migrationsverket	27 163	29 134	27 932	27 240	27 053	29 221	27 867	1 825	7,0
Försäkringskassan	25 304	29 115	26 249	25 968	25 198	29 642	26 214	949	3,8
Skatteverket	27 947	32 288	29 649	27 001	27 507	32 310	29 225	1 265	4,5
Länsstyrelserna	27 447	30 162	28 560	27 136	27 314	29 980	28 363	1 006	3,7
Kronofogdemyndigheten	25 658	29 002	26 842	25 835	25 547	29 041	26 733	1 159	4,5
Tullverket	29 266	30 073	29 726	27 882	28 999	30 015	29 548	1 711	6,1
Universitet och högskolor	30 031	34 562	32 269	29 656	29 542	34 285	31 778	1 339	4,4
Lantbruksuniversitetet	28 088	32 038	30 018	28 620	27 884	32 001	29 807	716	2,5
Skogsstyrelsen	28 087	28 904	28 664	22 751	27 903	28 833	28 557	1 157	4,2 <sup>1</sup>
Banverket	31 056	32 855	32 498	31 346	30 938	32 862	32 458	1 834	6,0
Vägverket	31 361	35 182	33 834	31 715	30 969	35 127	33 618	3 013	9,8 <sup>1</sup>
Arbetsförmedlingen	27 833	28 923	28 276	26 745	27 612	28 864	28 085	361	1,3
Övriga myndigheter	31 502	34 998	33 050	29 199	30 985	34 719	32 588	1 324	4,2
FÖRSVARET	28 404	31 639	30 972	29 483	28 331	31 615	30 908	423	1,4
ÖVR STATLIGT LÖNE- REGLERAD VERKSAMHET	29 691	30 040	29 839	26 922	28 404	30 415	29 190	857	3,0

Förändringssiffrorna är baserade på skillnader mellan de definitiva lönerna 2008 och de preliminära lönerna 2009.

1) Förändringssiffran är påverkad av strukturella förändringar.

## 2. Statlig sektor – genomsnittlig månadslön, inklusive retroaktiv lön, fördelad efter myndighet, juni 2008

2. Governmental sector – average monthly salary, including retroactive salary, by authority, June 2008

Myndighet	Genomsnittlig månadslön, kronor							Förändring från föregående år	
	Heltidstjänstgörande			Deltids-tjänst-görande Totalt	Hel- och deltidstjänstgörande			Kronor	Procent
	Kvinnor	Män	Totalt		Kvinnor	Män	Totalt		
TOTALT	27 527	31 111	29 421	27 578	27 277	31 084	29 201	1 227	4,4
HELSTATLIG VERKSAMHET	27 524	31 115	29 422	27 582	27 276	31 088	29 202	1 226	4,4
CIVILFÖRVALTNINGEN	27 483	31 038	29 250	27 537	27 233	31 017	29 030	1 197	4,3
Polisväsendet	26 016	29 925	28 513	26 354	25 879	29 847	28 345	704	2,5
Domstolsväsendet	27 887	37 810	30 859	26 333	27 722	37 804	30 695	1 073	3,6
Kriminalvården	23 240	23 670	23 482	26 326	23 384	23 957	23 699	795	3,5
Migrationsverket	25 465	27 191	26 135	25 207	25 368	27 179	26 042	708	2,8
Försäkringskassan	24 457	28 086	25 328	24 792	24 339	28 489	25 265	846	3,5
Skatteverket	26 728	31 004	28 418	25 676	26 296	30 963	27 960	1 092	4,1
Länsstyrelserna	26 361	29 130	27 552	25 916	26 220	28 979	27 357	1 330	5,1
Kronofogdemyndigheten	24 531	27 907	25 761	24 197	24 310	27 988	25 574	789	3,2
Tullverket	27 686	28 308	28 049	26 531	27 339	28 240	27 837	162	0,6
Universitet och högskolor	28 553	33 129	30 837	28 757	28 172	32 926	30 439	1 304	4,5
Lantbruksuniversitetet	27 358	31 327	29 322	27 954	27 160	31 267	29 091	877	3,1
Skogsstyrelsen	26 417	27 999	27 537	24 949	26 204	27 910	27 400	1 735	6,8
Banverket	29 531	30 890	30 635	30 362	29 529	30 900	30 624	1 508	5,2
Vägverket	29 551	30 979	30 634	30 175	29 244	31 073	30 605	2 499	8,9
Arbetsförmedlingen	27 483	28 692	27 984	26 308	27 176	28 610	27 724	1 813	7,0
Övriga myndigheter	30 112	33 714	31 717	28 212	29 633	33 417	31 264	1 256	4,2
FÖRSVARET	27 610	31 339	30 572	28 641	27 486	31 313	30 485	1 535	5,3
ÖVR STATLIGT LÖNE- REGLERAD VERKSAMHET	29 070	28 755	28 927	26 495	27 931	28 893	28 333	1 684	6,3

Förändringssiffrorna är baserade på skillnader mellan de definitiva lönerna 2007 och de definitiva lönerna 2008.

**3. Statlig sektor – genomsnittlig månadslön fördelad efter näringsgren, juni 2009****3. Governmental sector – average monthly salary by industry sector, June 2009**

Näringsgren/SNI 2007	Genomsnittlig månadslön, kronor							Förändring från föregående år	
	Heltidstjänstgörande			Deltids- tjänst- görande Totalt	Hel- och deltidstjänstgörande			Kronor	Procent
	Kvinnor	Män	Totalt		Kvinnor	Män	Totalt		
Totalt	28 762	32 241	30 564	28 554	28 477	32 209	30 328	1 127	3,9
F Byggverksamhet	31 056	32 855	32 498	31 346	30 938	32 862	32 458	2 450	8,2 <sup>1</sup>
K Finans- och försäkringsverksamhet	27 055	29 537	28 035	25 017	26 737	29 329	27 691	539	2,0
L Fastighetsverksamhet	31 056	30 715	30 809	30 653	31 031	30 707	30 800	642	2,1
M Juridik, ekonomi, vetenskap och teknik	26 523	34 389	30 618	29 906	26 619	34 324	30 538	591	2,0
N Arbetsförmedling m.m.	27 833	28 923	28 276	26 745	27 612	28 864	28 085	361	1,3
O Offentlig förvaltning och försvar; obl. socialförsäkring	28 509	31 814	30 234	28 072	28 254	31 813	30 039	1 091	3,8
84.1 Offentlig förvaltning	30 362	34 013	31 989	28 773	29 911	33 939	31 624	1 370	4,5
84.2 Offentliga tjänster	27 700	30 868	29 699	27 946	27 572	30 833	29 586	873	3,0
84.3 Obligatorisk socialförsäkring	25 304	29 115	26 249	25 968	25 198	29 642	26 214	949	3,8
P Utbildning	29 835	34 346	32 034	29 493	29 364	34 089	31 561	1 303	4,3
85.2 Grundskoleutbildning	27 617	29 058	27 994	24 615	27 005	28 501	27 357	1 356	5,2
85.4 Eftergymnasial utbildning	29 910	34 411	32 127	29 608	29 443	34 154	31 659	1 297	4,3
Q Vård och omsorg	26 803	26 904	26 855	27 198	26 568	27 283	26 932	952	3,7
R Kultur, nöje och fritid	28 033	28 803	28 392	25 541	27 509	28 557	27 971	1 203	4,5

Förändringssiffrorna är baserade på skillnader mellan de definitiva lönerna 2008 och de preliminära lönerna 2009.

1) Förändringssiffran är påverkad av strukturella förändringar.

#### 4. Statlig sektor – genomsnittlig månadslön, utveckling fr.o.m. juni 2007 t.o.m. juni 2009

#### 4. Governmental sector – average monthly salary, from June 2007 to June 2009

Mätmånad	Genomsnittlig månadslön, kronor			Förändring från föregående år, procent		
	preliminär	preliminär+retro	definitiv	preliminär mot preliminär	preliminär+retro mot definitiv	definitiv mot definitiv
jun-07	27 840	–	27 970	4,0	–	3,9
jul-07	27 850	–	27 970	4,0	–	3,8
aug-07	27 720	–	27 840	3,7	–	3,6
sep-07	27 910	–	28 010	3,1	–	3,0
okt-07	28 040	–	28 460	3,1	–	2,6
nov-07	28 100	–	28 510	2,7	–	2,5
dec-07	28 200	–	28 590	1,9	–	2,6
jan-08	28 200	–	29 020	1,7	–	3,8
feb-08	28 180	–	28 980	1,7	–	3,9
mar-08	28 230	–	28 970	1,8	–	3,7
apr-08	28 540	–	29 260	2,7	–	4,5
maj-08	28 590	–	29 150	2,5	–	3,9
jun-08	28 900	–	29 200	3,8	–	4,4
jul-08	28 920	29 180	–	3,8	4,3	–
aug-08	28 790	29 040	–	3,8	4,3	–
sep-08	29 030	29 260	–	4,0	4,5	–
okt-08	29 230	29 800	–	4,2	4,7	–
nov-08	29 400	29 860	–	4,6	4,7	–
dec-08	29 640	29 940	–	5,1	4,7	–
jan-09	29 810	30 220	–	5,7	4,2	–
feb-09	29 850	30 210	–	5,9	4,2	–
mar-09	29 840	30 150	–	5,7	4,0	–
apr-09	30 010	30 310	–	5,1	3,6	–
maj-09	30 240	30 420	–	5,7	4,4	–
jun-09	30 330	30 330	–	4,9	3,9	–



**5. Statlig sektor – antal sysselsatta fördelade efter myndighet, juni 2009**

## 5. Governmental sector – number of employees by authority, June 2009

Myndighet	Antal					Förändring från föregående år	Heltidspersoner	
	Samtliga	Heltids- tjänstgörande		Deltids- tjänstgörande			Antal	Därav kvinnor, procent
		Kvinnor	Män	Kvinnor	Män			
TOTALT	227 481	83 934	90 765	31 728	21 054	-1 854	198 792	50,2
HELSTATLIG VERKSAMHET	227 015	83 776	90 650	31 605	20 984	-1 843	198 440	50,2
CIVILFÖRVALTNINGEN	205 539	79 442	75 523	30 866	19 708	-1 642	178 051	53,3
Justitiedepartementet	49 016	18 966	23 247	3 770	3 033	225	45 771	46,2
Polisväsendet	26 093	8 050	14 340	1 921	1 782	29	24 394	37,7
Domstolsväsendet	6 162	3 990	1 731	301	140	41	5 989	69,8
Kriminalvården	10 865	3 975	5 164	928	798	261	9 885	44,8
Migrationsverket	2 951	1 552	994	298	107	-152	2 814	62,4
Utrikesdepartementet	2 791	1 445	930	336	80	226	2 546	61,9
Försvarsdepartementet	181	84	74	10	13	-16	164	53,0
Socialdepartementet	19 695	10 500	4 623	3 119	1 453	-389	17 678	70,4
Försäkringskassan	13 105	8 126	2 683	1 994	302	-313	12 364	77,1
Finansdepartementet	25 791	11 959	9 137	3 506	1 189	-412	24 350	59,4
Skatteverket	10 378	5 016	3 233	1 744	385	-572	9 832	64,3
Länsstyrelserna	5 961	2 826	1 968	802	365	390	5 563	60,5
Kronofogdemyndigheten	2 229	1 229	681	249	70	-175	2 141	65,8
Tullverket	2 077	778	1 023	195	81	-109	1 993	46,0
Utbildningsdepartementet	66 894	21 028	19 782	15 265	10 819	1 750	50 315	53,6
Universitet och högskolor	62 634	18 823	18 603	14 596	10 612	1 700	46 439	52,5
Jordbruksdepartementet	7 798	3 089	2 879	1 135	695	-108	6 776	53,6
Lantbruksuniversitetet	3 697	1 279	1 240	698	480	164	2 987	52,7
Skogsstyrelsen	921	253	623	22	23	-563	894	29,1
Miljödepartementet	5 191	1 757	1 794	833	807	-45	4 196	51,5
Näringsdepartementet	14 093	4 086	8 380	772	855	-3 098	13 404	34,3
Banverket	6 387	1 193	4 836	163	195	-215	6 259	20,9
Vägverket	3 205	907	1 702	227	369	-3 834	2 933	35,6
Integrations- och jämställdhetsdepartementet	475	267	145	43	20	-13	444	66,0
Kulturdepartementet	3256	1217	998	666	375	-83	2639	57,1
Arbetsmarknadsdepartementet	10 358	5 044	3 534	1 411	369	321	9 769	61,5
Arbetsförmedlingen	9 442	4 609	3 183	1 336	314	435	8 903	62,0
FÖRSVARET	20 444	3 831	14 722	659	1 232	-180	19 416	21,6
RIKSDAGENS VERK	1 032	503	405	80	44	-21	973	56,2
ÖVR STATLIGT LÖNEREGLERAD VERKSAMHET	466	158	115	123	70	-11	353	60,9

11 Testtabell

**6. Statlig sektor – antal sysselsatta fördelade efter län, juni 2009**

## 6. Governmental sector – number of employees by county, June 2009

Län	Antal					Förändring från föregående år	Heltidspersoner	
	Samtliga	Heltids- tjänstgörande		Deltids- tjänstgörande			Antal	Därav kvinnor, procent
		Kvinnor	Män	Kvinnor	Män			
TOTALT	227 481	83 934	90 765	31 728	21 054	-1 854	198 792	50,2
Stockholm	65 693	26 404	25 790	8 358	5 141	-469	58 365	52,3
Uppsala	15 622	5 048	5 578	2 789	2 207	25	12 671	49,8
Södermanland	4 192	1 645	1 750	491	306	-19	3 828	50,7
Östergötland	11 889	3 999	4 767	1 697	1 426	-1 370	10 178	48,4
Jönköping	5 538	2 095	2 462	629	352	-208	5 148	48,5
Kronoberg	3 226	1 028	1 142	633	423	-31	2 638	51,0
Kalmar	3 356	1 245	1 368	463	280	142	2 982	50,4
Gotland	1 575	707	655	132	81	13	1 495	53,2
Blekinge	5 175	1 374	2 994	376	431	181	4 727	33,5
Skåne	24 990	8 246	9 159	4 586	2 999	302	20 663	50,4
Halland	3 921	1 220	1 806	633	262	-198	3 511	45,1
Västra Götaland	28 928	10 782	11 743	3 934	2 469	62	25 640	50,2
Värmland	4 874	1 746	1 856	736	536	-12	4 211	50,6
Örebro	7 087	2 800	2 616	1 069	602	552	6 164	53,9
Västmanland	3 823	1 544	1 538	458	283	-73	3 457	51,8
Dalarna	4 920	1 872	1 997	610	441	-512	4 434	50,2
Gävleborg	4 995	2 050	2 049	539	357	-151	4 601	51,6
Västernorrland	6 642	2 919	2 681	710	332	-49	6 179	54,2
Jämtland	3 218	1 405	1 238	342	233	93	2 930	54,4
Västerbotten	9 076	2 951	3 101	1 790	1 234	121	7 061	50,6
Norrbottn	8 741	2 854	4 475	753	659	-253	7 912	40,5

**7. Statlig sektor – antal sysselsatta fördelade efter näringsgren, juni 2009**

## 7. Governmental sector – number of employees by industry sector, June 2009

Näringsgren/SNI 2007	Antal					Förändring från föregående år	Heltidspersoner	
	Samtliga	Heltids- tjänstgörande		Deltids- tjänstgörande			Antal	Därav kvinnor, procent
		Kvinnor	Män	Kvinnor	Män			
Totalt	227 481	83 934	90 765	31 728	21 054	-1 854	198 792	50,2
F Byggverksamhet	6 387	1 193	4 836	163	195	-4 009	6 259	20,9
K Finans- och försäkringsverksamhet	976	501	326	123	26	50	934	63,2
L Fastighetsverksamhet	1 107	268	713	48	78	-19	1 046	28,2
M Juridik, ekonomi, vetenskap och teknik	1 192	747	260	153	32	51	1 120	74,9
N Arbetsförmedling m.m.	9 442	4 609	3 183	1 336	314	435	8 903	62,0
O Offentlig förvaltning och försvar; obl. socialförsäkring	128 448	52 135	57 137	12 105	7 071	157	120 358	49,7
84.1 Offentlig förvaltning	51 013	23 247	18 818	6 119	2 829	440	47 584	57,3
84.2 Offentliga tjänster	64 330	20 762	35 636	3 992	3 940	30	60 410	38,1
84.3 Obligatorisk socialförsäkring	13 105	8 126	2 683	1 994	302	-313	12 364	77,1
P Utbildning	67 592	20 788	20 031	15 618	11 155	1 733	50 524	53,1
85.2 Grundskoleutbildning	1 262	673	240	302	47	-72	1 125	76,4
85.4 Eftergymnasial utbildning	66 330	20 115	19 791	15 316	11 108	1 877	49 398	52,5
Q Vård och omsorg	4 959	1 435	1 522	949	1 053	-140	3 821	49,1
R Kultur, nöje och fritid	3 463	1 296	1 132	684	351	-80	2 867	55,9

## Fakta om statistiken

---

### Inledning

Detta Statistiska meddelande (SM) ingår i den löpande konjunkturlöne-statistiken och avser löner och sysselsättning inom statlig sektor. Statistiken har producerats av Statistiska centralbyrån (SCB), på uppdrag av Medlingsinstitutet (MI), som från och med 2001 ansvarar för officiell statistik inom området. Syftet med undersökningen är att månatligen belysa löner och sysselsättning inom statlig sektor i termer av nivå och utveckling. SCB har sedan 1976 utfört en undersökning i varje kvartals mittmånad av sysselsättningen inom den statliga sektorn. Efter ett betänkande från 1987 års lönekommitté har SCB fått regeringens uppdrag att tillsammans med Konjunkturinstitutet (KI) utforma en kortperiodisk lönestatistik. Från och med februari 1991 utökades därför undersökningen till att även omfatta de anställdas löner. Det främsta syftet med den utökade undersökningen är att ge underlag för konjunkturbedömningar och för analys av kostnadsutvecklingen inom den statliga sektorn. Undersökningen är en totalundersökning och är från och med januari 2000 månatlig. Detta SM innehåller uppgifter för juni 2009.

### Detta omfattar statistiken

#### Objekt och population

Populationen består av sysselsatta inom statlig förvaltning, sysselsatta vid institutioner hänförliga till statlig sektor samt sysselsatta vid socialförsäkringsfonder. Undersökningspopulationen delas upp i sysselsättnings- respektive lönepopulation. I sysselsättningspopulationen ingår alla som var anställda med lön under mätmånaden. Undantagna är tjänstlediga som inte fick utbetald lön under mätmånaden och anställda i utlandet. I lönepopulationen ingår alla, förutom de undantagna i sysselsättningspopulationen, som var anställda med lön under mätmånaden och som då fyllt 18 men inte 65 år.

#### Statistiska mått

Statistiken i undersökningen redovisas i form av genomsnittliga månadslöner samt antalet sysselsatta. I månadslönen ingår grundlön, fasta- samt rörliga lönetillägg. I tabeller och tablåer redovisas genomsnittlig månadslön för heltidstjänstgörande, deltidstjänstgörande samt hel- och deltidstjänstgörande. Den genomsnittliga månadslönen beräknas som summan av de anställdas månadslön dividerat med summan av deras tjänstgöringsomfattning. Den beräknade genomsnittliga månadslönen är alltså ett mått på den genomsnittliga ersättningen för en arbetsinsats motsvarande heltid under en månad. För både genomsnittlig månadslön och antal sysselsatta redovisas förändringen från motsvarande månad föregående år. Förändringssiffrorna är baserade på oavrundade uppgifter.

Efter tolv månader fastställs den slutliga genomsnittliga månadslönen. Det innebär att hänsyn tas till retroaktiva löneutbetalningar. De preliminära månadslönerna korrigeras med de retroaktiva lönebeloppen och de definitiva månadslönerna beräknas.

## **Variabler**

### **Genomsnittlig månadslön**

Med månadslön avses ersättning för månad innan avdrag gjorts, där grundlön, fasta samt rörliga lönetillägg ingår. Övertidstillägg, traktamentsersättningar samt jour- och beredskapstillägg ingår inte i den genomsnittliga månadslönen.

### **Antal sysselsatta**

Som sysselsatt räknas den som fått lön utbetald under mät månaden oberoende av tjänstgöringens omfattning eller anställningstidens längd och där lönen inte består av enbart tillägg eller retroaktiv lön.

### **Heltid/deltid**

Som heltidstjänstgörande betraktas den som har en tjänstgöringsomfattning på 100 procent och som deltidstjänstgörande räknas den som har en tjänstgöringsomfattning på mindre än 100 procent.

### **Antal heltidspersoner**

Antal heltidspersoner i en redovisningsgrupp beräknas som summan av tjänstgöringens omfattning dividerat med 100 för de anställningar som tillhör redovisningsgruppen i undersökningsmaterialet.

### **Kön**

Kvinna eller man.

### **Myndighet**

Myndigheterna redovisas enligt Sveriges statskalender 2009.

### **Län**

Med län avses i normalfallet individens tjänsteställe. Länsindelningen följer den regionala indelning för år 2009.

### **Näringsgren**

Näringsgren redovisas enligt Standard för svensk näringsgrensindelning 2007, SNI 2007. Denna standard har som bas EU:s reviderade näringsgrensstandard, NACE Rev.2 (NACE = Nomenclature Générale des Activités Economiques dans les Communautés Européennes).

### **Redovisningsgrupper**

I SM-statistiken sker indelning på myndigheter, län, näringsgren (SNI 2007), kön och hel- respektive deltidstjänstgörande. Specialbearbetning kan göras på en finare redovisningsnivå eftersom materialet är totalräknat.

## **Så görs statistiken**

Uppgifterna samlas in från olika administrativa datalönesystem. Det insamlade materialet genomgår en manuell och maskinell redigering i syfte att kontrollera uppgifternas rimlighet. För respektive myndighet jämförs uppgifterna mot de inkomna uppgifterna föregående månad. Vid tveksamheter tas kontakt med myndigheten för att få en bekräftelse på att uppgifterna är korrekta eller för att justera eventuella felaktigheter.

## **Statistikens tillförlitlighet**

### **Bortfall**

Bortfall utgörs av icke inrapporterade anställda. Utöver dessa finns det några myndigheter och främst stiftelser eller institutioner som inte har lönesystem som klarar av att leverera de efterfrågade statistikuppgifterna. Dessa uppskattas bestå av cirka 2 900 personer, vilket motsvarar cirka 1,3 procent.

### **Täckning**

Vid uppdelning mellan olika sektorer uppstår ibland tveksamheter om vilken sektor en enhet ska tillhöra. Vissa mindre enheter kan då ”ramla mellan stolarna”.

## **Bra att veta**

### **Spridningsformer**

Undersökningen presenteras huvudsakligen i detta Statistiska meddelande samt i de statistiska databaserna <http://www.ssd.scb.se/databaser/makro/start.asp>

### **Primärmaterial**

Uppgifterna är sekretesskyddade varför uppgifterna om enskilda individer inte lämnas ut till någon annan än individen själv. I undantagsfall efter särskild prövning kan forskare få tillgång till avidentifierat individmaterial för egna bearbetningar. Avidentifieringen görs då så att enskilda individer inte kan urskiljas.

### **Annan statistik**

SCB producerar även motsvarande konjunkturstatistik för privat sektor samt för kommuner och landsting. Detta redovisas bland annat i Statistiska meddelanden för respektive undersökning. Löneuppgifter för den statliga sektorn redovisas också på årsbasis. Arbetskraftsundersökningarna (AKU) ger statistik över sysselsättningen för hela ekonomin. Det finns även en företagsbaserad kvartalsstatistik över sysselsättning för hela arbetsmarknaden (KS). Ovanstående undersökningar publiceras också i statistiska meddelanden serie AM.

På SCB:s webbplats [www.scb.se](http://www.scb.se) finns för varje produkt en flik benämnd ”Om statistiken”. Där finns beskrivning och dokumentation av statistiken tillgänglig.

## In English

---

### Summary

The average monthly salary for salaried employees in the governmental sector was SEK 30 330 during June 2009. Since June 2008, the monthly salary has increased by an average of 3.9 percent. For women the salaries increased by an average of 4.4 percent and for men the salaries increased by an average of 3.6 percent.

During June 2009 a total of about 227 480 persons were employed in the governmental sector, 1 850 less than June 2008. About 115 660 of these employees were women and 111 820 were men.

Since 1976 Statistics Sweden (SCB) has collected data for the middle of the month of each quarter on employment in the governmental sector. The data are used mainly in producing various employment estimates and forecasts for use in the national budgets and long-range forecasts.

After a report from the Wages and Salaries Committee in 1987, Statistics Sweden and the National Institute of Economic Research received a government commission to develop short-term statistics on wages and salaries. In February 1991 the survey expanded to include also the wages and salaries paid to employees. The main aim of the expanded survey is to provide a basis for estimations of economic trends and for analyses of cost trends in the governmental sector. Since 2001, the survey is carried out by Statistics Sweden at the request of the National Mediation Office. Since January 2000 the survey has been conducted on a monthly basis.

The population consists of employees with state-regulated wages or salaries at all government authorities, government ministries, public utilities and national insurance offices. The target population is divided into employment population and salary population.

### List of tables

1. Governmental sector – average monthly salary, by authority, June 2009	5
2. Governmental sector – average monthly salary, including retroactive salary, by authority, June 2008	6
3. Governmental sector – average monthly salary by industry sector, June 2009	7
4. Governmental sector – average monthly salary, from June 2007 to June 2009	8
5. Governmental sector – number of employees by authority, June 2009	9
6. Governmental sector – number of employees by county, June 2009	10
7. Governmental sector – number of employees by industry sector, June 2009	11

**List of terms**

antal	number
Arbetsmarknadsdepartementet	Ministry of Employment
civilförvaltningen	Civil service
deltidstjänstgörande	part-time employees
Finansdepartementet	Ministry of Finance
Försvarsdepartementet	Ministry of Defence
försvaret	Defence Organization
heltidstjänstgörande	full-time employees
Integrations- och jämställdhetsdepartementet	Ministry of Integration and Gender Equality
Jordbruksdepartementet	Ministry of Agriculture, Food and Fisheries
Justitedepartementet	Ministry of Justice
Kulturdepartementet	Ministry of Culture
kvinnor	Female
län	County
Miljödepartementet	Ministry of the Environment
myndighet	Authority
månadslön	monthly salary
män	Male
Näringsdepartementet	Ministry of Enterprise, Energy and Communications
näringsgren	industry sector
heltidspersoner	full-time equivalents
Riksdagens verk	The Parliament Agencies
samtliga	total, all
Socialdepartementet	Ministry of Health and Social Affairs
statlig sektor	governmental sector
statlig verksamhet	government activity
summa	Sum
sysselsatta	Employees
Utbildningsdepartementet	Ministry of Education and Research
Utrikesdepartementet	Ministry for Foreign Affairs
totalt	total
övrig statligt lönereglerad verksamhet	state-subsidized activity